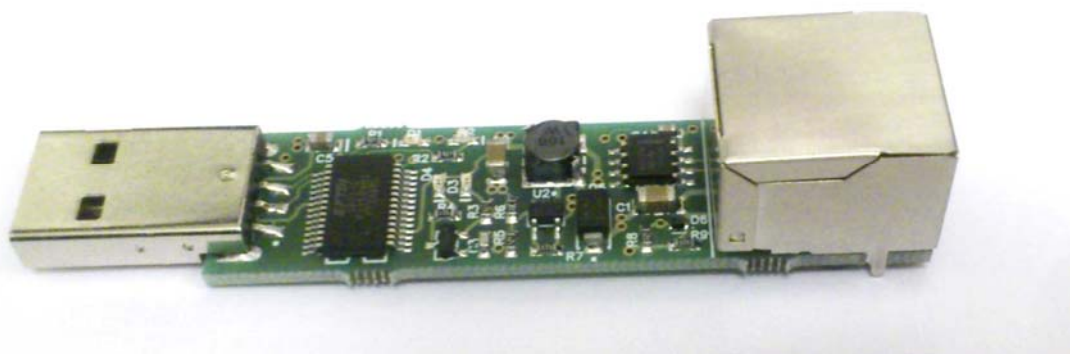


Адаптер ОИС024м



Паспорт

Руководство по эксплуатации

Назначение

- Преобразование сигналов интерфейса USB в стандарт интерфейса RS-485
- Формирование питания периферийных устройств

Технические характеристики

Параметр	Условия измерений	Значение	Размерность
Напряжение питания периферийных устройств от встроенного источника питания U_p		12.0	В
Выходная мощность встроенного источника питания	$U_p = 12.0$ В	2.0	Вт
Время выхода на рабочий режим	с установленными драйверами	4	с
Количество одновременно подключенных устройств к интерфейсу RS-485, не более		2	шт.
Скорость передачи данных (Устанавливается программно)		9600 14400 19200 38400 57600 115200 230400	бод
Размер буфера	приём передача	256 128	байт байт
Защита интерфейса RS-485	кратковременная подача напряжения	60	В
Диапазон рабочих температур Не менее Не более		-40 +80	°C °C
Габаритные размеры (Длина x Ширина x Высота)		75x15x18	мм
Масса, не более		15	г

Реализованы следующие функции:

- поддержка USB1.1 и USB2.0;
- автоматическое определение направления передачи данных по RS-485;
- питание адаптера и периферийных устройств осуществляется от USB;
- адаптер определяется в компьютере как виртуальный COM порт.

Подключение

Расположение индикаторов и разъёмов изображено на рисунке 1.

Периферийные устройства подключаются к розеткам типа RJ45. В таблице 1 приведена нумерация контактов, которая показана на ответной вилке (рисунок 2). Питание для периферийных устройств также подаётся через этот разъём. Внутренний источник вырабатывает напряжение 12.0 В. Мощность внутреннего источника 2.0 ватта, но она может быть ограничена мощностью USB-интерфейса (для USB 2.0 мощность не более 2.5 Вт).

Разъём USB, розетка типа В служит для связи с компьютером.



Рисунок 1 – Расположение индикаторов и разъёмов

Таблица 1 - Назначение контактов розеток RJ45

Контакт	Условное обозначение	Цвет провода	Назначение
1	cont	бело-оранжевый	Сигнализация (используются контакты 1 и 2)
2	common (RS485)	оранжевый	Земля интерфейса RS485
3	B (RS485)	бело-зелёный	Провод RS485
4	Uп +48В	синий	Питание, положительный контакт
5	Uп +48В	бело-синий	то же
6	A (RS485)	зелёный	Провод RS485
7	Uп Земля 48В	бело-коричневый	Питание, отрицательный контакт
8	Uп Земля 48В	коричневый	то же
Корпус	корпус		Экран подключаемого кабеля



Рисунок 2 – Нумерация и обозначение контактов вилки (обжим витой пары по стандарту EIA/TIA-568B)

Схема подключения к интерфейсу RS-485 должна соответствовать стандарту (Recommended Standard 485 или EIA/TIA-485). Рекомендуется использовать специальный кабель для интерфейса RS-485 или экранированную витую пару. Питание рекомендуется подавать по витой паре.

Установка драйвера виртуального COM — порта

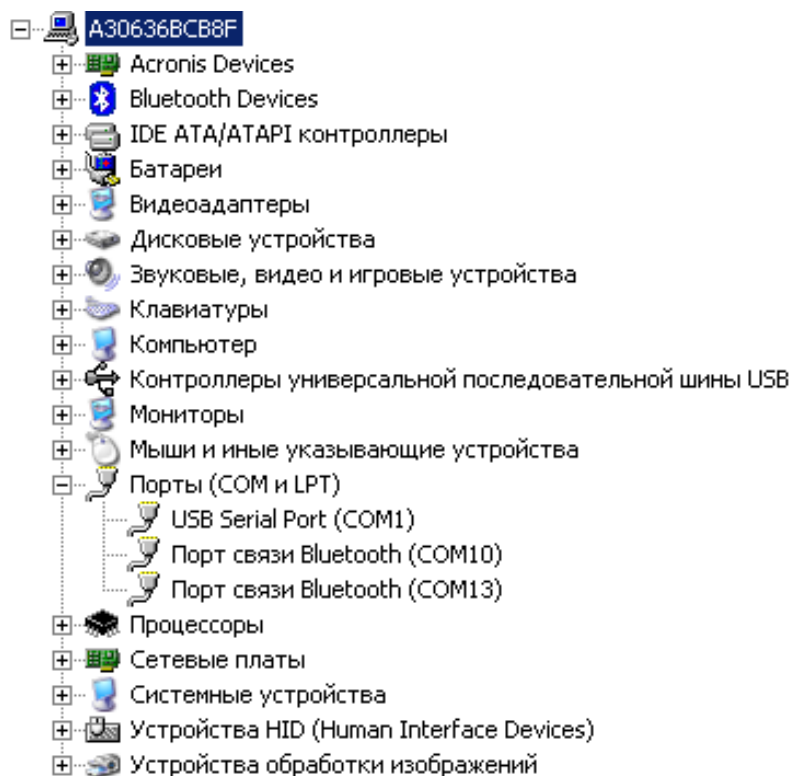
Драйвер виртуального COM-порта для ОС Windows может быть установлен автоматически при условии выхода компьютера в интернет. Также драйвер можно скачать на сайте производителя чипа FT232.

При первом подключении адаптера к компьютеру, Windows начнёт установку драйверов. При установке драйвера из указанного места следует выбрать опцию:

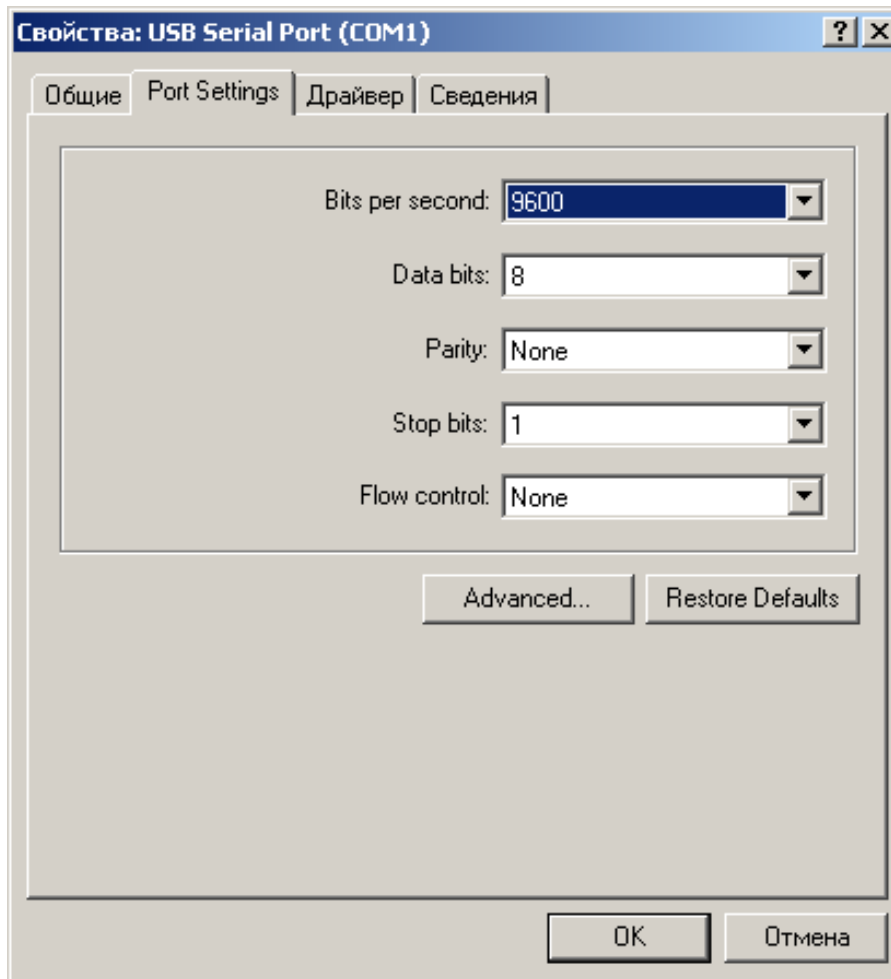
- установить из указанного места

и затем указать путь к разархивированным драйверам для соответствующей 32-х или 64-х разрядной системы Windows.

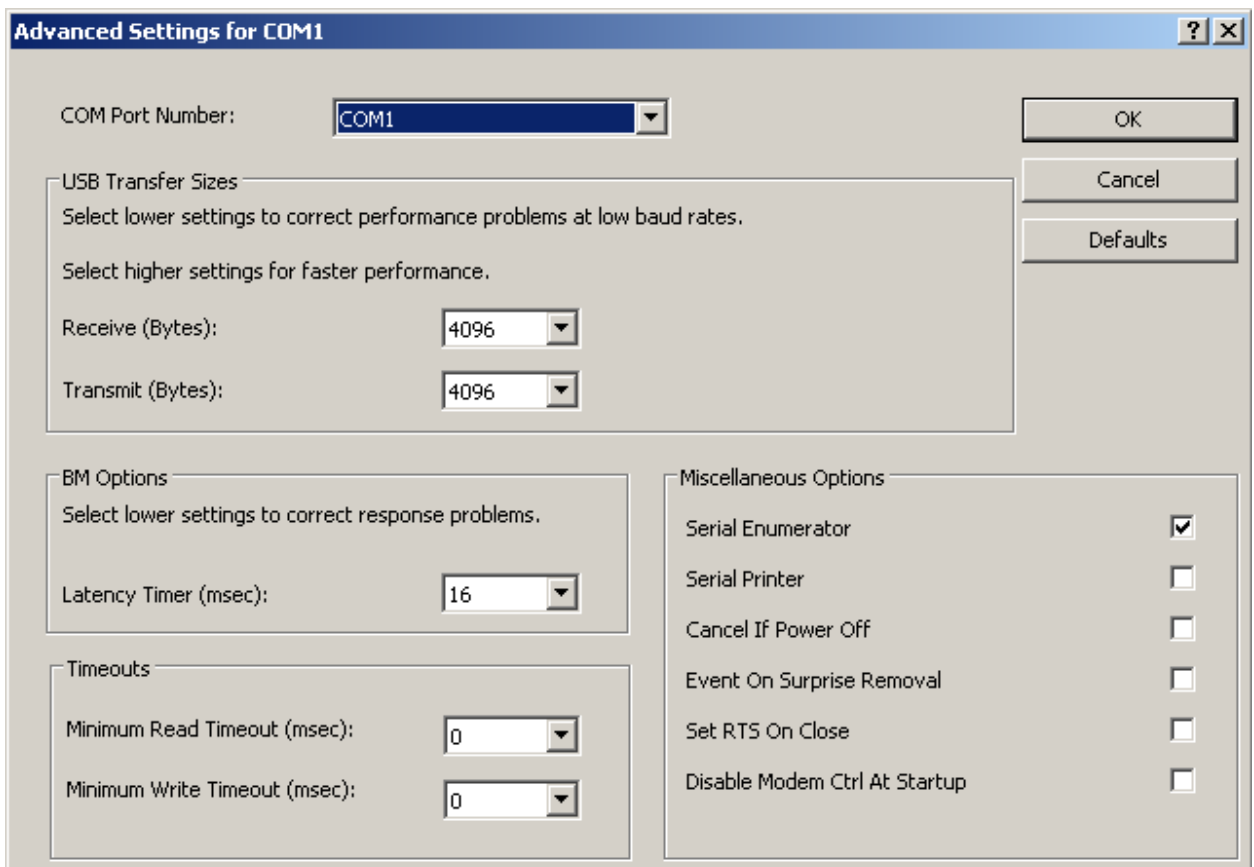
Чтобы узнать номер COM – порта, присвоенный драйвером для адаптера, нужно открыть диспетчер устройств, раскрыть ветвь «Порты (COM и LPT)». Искомый порт будет называться USB Serial Port (COM1) – в данном случае это порт COM1.



При подключении к компьютеру через интерфейс USB другого адаптера, повторной установки драйверов не требуется. Однако для другого устройства система назначит другой номер COM порта, из числа свободных. Рекомендуется изменить этот номер на ранее заданный, для чего открыть диспетчер устройств, раскрыть ветвь «Порты (COM и LPT)» в ветви USB Serial Port правой кнопкой мыши в контекстном меню выбрать Свойства, раскроется окно:



Выбрать вкладку Port Setting, а в ней нажать кнопку Advanced..., раскроет-
ся окно:



В этом окне помеченный синим цветом Com Port Number заменить на ранее заданный и нажать «ОК».

Техническое обслуживание

Адаптер не требует технического обслуживания.

Правила хранения и транспортирования

Хранение адаптера ОИС024м может производиться в не отапливаемом помещении при температуре от -50°C до $+50^{\circ}\text{C}$.

Не допускается хранение устройства в одном помещении с веществами, вызывающими коррозию.

Транспортирование устройства может производиться всеми видами закрытого транспорта без ограничения скорости и высоты.

Утилизация

Производится в соответствии с правилами потребителя. Изделие содержит свинец.

Комплект поставки

В комплект поставки входят:

- | | |
|--|-----------|
| 1. Адаптер ОИС024м | __1__ шт. |
| 2. Паспорт и руководство по эксплуатации | __1__ шт. |

Свидетельство о приёме

Адаптер ОИС024м признан годным к эксплуатации.

Дата выпуска «__» _____ 2019 г.

Подпись _____

Гарантии изготовителя

Изготовитель гарантирует соответствие ОИС024 техническим требованиям при соблюдении условий транспортировки, хранения и эксплуатации. Гарантийный срок 1 год с момента приёмки изделия.

Изготовитель не несёт ответственности за неправильное подключение или механическое повреждение устройства, повлекшее его отказ.